



# LITTLE GIANT® INCUBATORS (9500, 10500, 11500 & 12500)

Be sure to read the full instructions before beginning incubation.



Click for QR Code above or visit [https://www.miller-mfg.com/pdf/Instructions/FINAL\\_CompleteInstructions.pdf](https://www.miller-mfg.com/pdf/Instructions/FINAL_CompleteInstructions.pdf) for complete instructions.

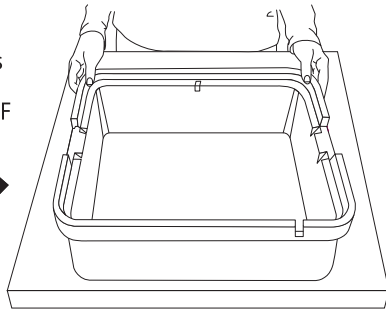


Click for QR Code above or visit <https://www.miller-mfg.com/blog/incubator-getting-started/> for "Getting Started" guide.

**DISCLAIMER:** Due to the numerous factors relating to the hatching of eggs, Miller Manufacturing makes no warranty whatsoever in respect to the number of eggs that will hatch using any Little Giant Incubating Equipment.

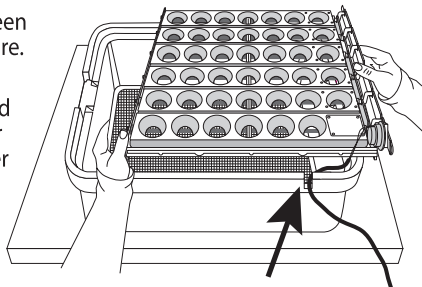
## Assembly and Setup

**1** Place incubator on hard, level surface away from drafty areas or direct sunlight. Room temperature between 65°-72° F (18.3°-22.2° C)

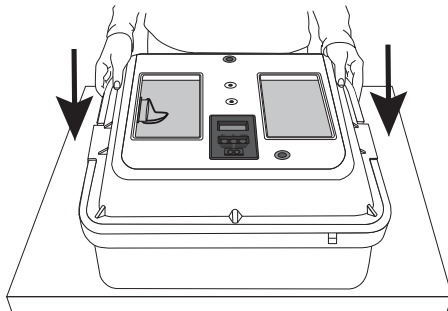


**2** 2a. Place plastic Floor Screen inside the Bottom Enclosure.

2b. If available – Place Automatic Egg Turner (sold separately) on top of Floor Screen lining up the power cord with the notch in the Bottom Enclosure.

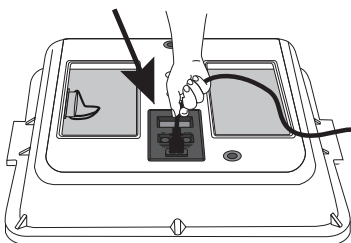


**3** Place Top Enclosure (includes windows, heater, hanging sensor, and controller) on top of Bottom Enclosure.



**4** Plug Power Supply Cord into the Controller located on the Top Enclosure

**5** To turn ON, plug Power Supply Cord into a properly installed GFCI outlet.

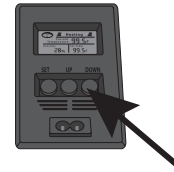


## Setting the Temperature

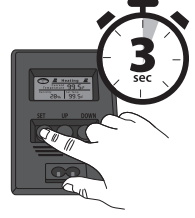
**6** Temperature is preset to 99.5°F (or 37.5°C for the model 12500) If temperature adjustment is needed:



**6a.** Press and hold the SET button for three (3) seconds. Set Temperature will flash.



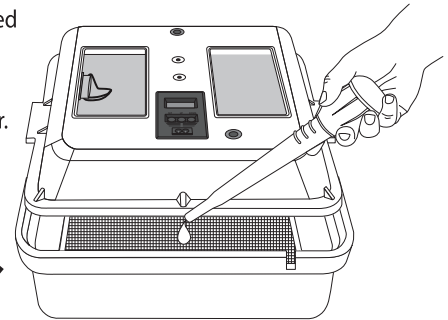
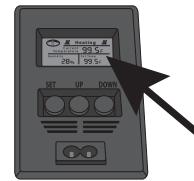
**6b.** Use the UP and DOWN buttons to adjust to the desired temperature.



**6c.** Press and hold the SET button for three (3) seconds to program the Set Temperature.

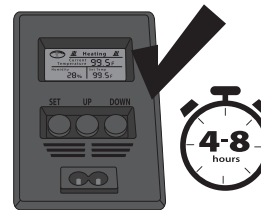
## Setting the Humidity

**7** Humidity is displayed on the Controller Screen and can be adjusted by filling channels with water.

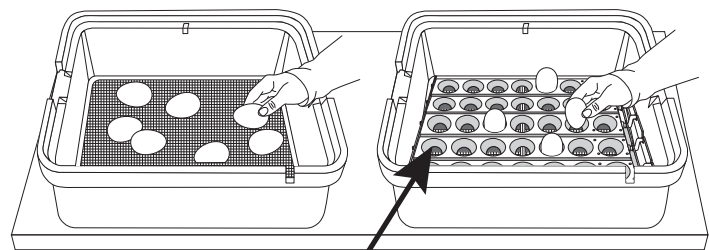


## Setting the Eggs

**8** Run incubator for 4-8 hours to ensure the incubator is holding the desired temperature and humidity.



**9** 9a. Place room temperature eggs onto the Floor Screen.



**9b.** If using an Automatic Egg Turner (as shown in above right example), place the eggs in the turner with the small end of the egg facing down. Plug in Egg Turner to start.

**Note:** Setting the eggs will drop the temperature in the incubator. Allow 2-3 hours without opening for the temperature to stabilize back to the set temperature.



# INCUBADORAS LITTLE GIANT® (9500, 10500, 11500 Y 12500)

Asegúrese de leer las instrucciones completas antes de comenzar el proceso de incubación.



Haga clic en el código QR de arriba o visite [https://www.miller-mfg.com/pdf/Instructions/FINAL\\_CompleteInstructions.pdf](https://www.miller-mfg.com/pdf/Instructions/FINAL_CompleteInstructions.pdf) para ver las instrucciones completas.

**DESCARGO DE RESPONSABILIDAD:** Debido a los numerosos factores relacionados con la eclosión de los huevos, Miller Manufacturing no ofrece garantía alguna con respecto al número de huevos que eclosionarán utilizando cualquier equipo de incubación Little Giant.

## Montaje y puesta en marcha

**1** Coloque la incubadora sobre una superficie dura y nivelada, alejada de corrientes de aire o de la luz solar directa. Temperatura ambiente entre 65°-72° F (18.3°-22.2° C)

**2a.** Coloque la rejilla de plástico del suelo dentro de la carcasa inferior.  
**2b.** Si está disponible, coloque la volteadora de huevos automática (se vende por separado) encima de la rejilla del suelo, alineando el cable de alimentación con la muesca de la carcasa inferior.

**3** Coloque la carcasa superior (incluye las ventanillas, el calefactor, el sensor de suspensión y el controlador) encima de la carcasa inferior.

**4** Enchufe el cable de alimentación al controlador situado en la carcasa superior.

**5** Para encenderlo, enchufe el cable de alimentación a una toma GFCI correctamente instalada.

## Configurar la temperatura

**6** La temperatura está preajustada a 99.5°F (o 37.5°C para el modelo 12500). Si es necesario ajustar la temperatura:

**6a.** Mantenga pulsado el botón SET durante tres (3) segundos. La temperatura de programación parpadeará.  
**6b.** Utilice los botones ARRIBA y ABAJO para ajustar la temperatura deseada.  
**6c.** Mantenga pulsado el botón SET durante tres (3) segundos para programar la temperatura.

## Ajuste de la humedad

**7** La humedad se muestra en la pantalla del controlador y puede ajustarse llenando los canales con agua.

## Ajuste de condiciones de los huevos

**8** Haga funcionar la incubadora durante 4-8 horas para asegurarse de que la incubadora mantiene la temperatura y humedad deseadas.

**9a.** Coloque los huevos a temperatura ambiente en la pantalla del suelo.

**9b.** Si utiliza una volteadora de huevos automática (como se muestra en el ejemplo de arriba a la derecha), coloque los huevos en la volteadora con el extremo pequeño del huevo hacia abajo. Enchufe la volteadora de huevos para ponerla en marcha.

**Nota:** Al colocar los huevos, bajará la temperatura de la incubadora. Espere 2 o 3 horas sin abrir la incubadora para que la temperatura se establezca de nuevo a la temperatura establecida.



# INCUBATEURS LITTLE GIANT® (9500, 10500, 11500 ET 12500)

Assurez-vous de lire toutes les instructions avant de commencer l'incubation.



Cliquez sur le code QR ci-dessus ou visitez [https://www.miller-mfg.com/pdf/Instructions/FINAL\\_CompleteInstructions.pdf](https://www.miller-mfg.com/pdf/Instructions/FINAL_CompleteInstructions.pdf) pour obtenir des instructions complètes.

**AVERTISSEMENT :** En raison des nombreux facteurs liés à l'éclosion des œufs, Miller Manufacturing n'offre aucune garantie quant au nombre d'œufs qui écloreont à l'aide de tout équipement d'incubation Little Giant.

## Assemblage et configuration

**1** Placez l'incubateur sur une surface dure et plane à l'abri des courants d'air ou de la lumière directe du soleil. Température ambiante comprise entre 65° et 72° F (18,3° et 22,2° C)

**2a.** Placez un panneau acoustique en plastique dur et plat au-dessus de la lumière directe du soleil.  
**2b.** Si disponible — placez le tourneur d'œufs automatique (vendu séparément) sur le dessus du panneau acoustique au ras du sol en alignant le cordon d'alimentation avec l'encoche du boîtier inférieur.

**3** Placer le boîtier supérieur (comprend les fenêtres, le chauffage, le capteur suspendu et le contrôleur) sur le boîtier inférieur.

**4** Branchez le cordon d'alimentation dans le contrôleur situé sur le boîtier supérieur.

**5** Pour mettre SOUS TENSION, branchez le cordon d'alimentation dans une prise GFCI correctement installée.

## Réglage de la température

**6** La température est préajustée à 99.5°F (ou 37.5°C pour le modèle 12500). Si un réglage de la température est nécessaire :

**6a.** Appuyez sur le bouton SET et maintenez-le enfoncé pendant trois (3) secondes. La température réglée clignote.  
**6b.** Utilisez les boutons UP et DOWN pour régler la température souhaitée.  
**6c.** Appuyez de nouveau sur le bouton SET pendant trois (3) secondes pour fixer la température.

## Réglage de l'humidité

**7** L'humidité s'affiche sur l'écran du contrôleur et peut être réglée en remplissant les canaux d'eau.

## Réglage des œufs

**8** Faites fonctionner l'incubateur pendant 4 à 8 heures pour vous assurer que l'incubateur conserve la température et l'humidité souhaitées.

**9a.** Placez les œufs à température ambiante sur le panneau acoustique au ras du sol.

**9b.** Si vous utilisez un tourneur d'œufs automatique (comme illustré dans l'exemple ci-dessus à droite), placez les œufs dans le tourneur avec la petite extrémité de l'œuf orientée vers le bas. Branchez le tourneur d'œufs pour démarrer.

**Remarque :** Placer les œufs fera baisser la température dans l'incubateur. Attendez 2 à 3 heures sans ouvrir pour que la température se stabilise à nouveau à la température réglée.