



HEATED 12" BIRD BATH

Item # 400

SPECIFICATIONS

-50 watts, 120 VAC, 60 Hz

PRECAUTIONS

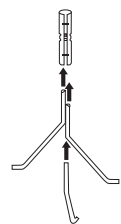
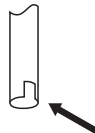
1. Connect to a properly grounded outlet. Many older homes do not have properly grounded outdoor electrical outlets. Check with an electrician if you have any questions regarding your electrical ground.
2. Locate the bird bath where it will be away from possible snow drifts.
3. Do not place the heated bath section directly on the ground.
4. Do not immerse the heated bath section in water.
5. Connect to a circuit that is protected by a Ground Fault Circuit Interrupter (GFCI). This is a sensitive device that cuts off the electricity if there is any leakage of current. This device may be obtained from any electrician or hardware store.

EVAPORATION

This bath was designed to be attractive to birds in shape, slope, texture, and depth. Because of these features, the bath has a rather large surface area relative to the amount of water it holds. This is typical of a well-designed bird bath. However, these features will also accelerate evaporation, so you may need to add water on a daily basis.

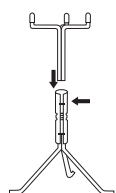
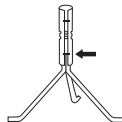
STAND ASSEMBLY

1. Locate the notch on the end of each arm/leg. The notch will line up with a tab inside the bracket.



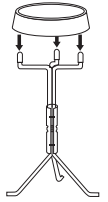
2. Slide the legs inside the bracket, then rotate and push until you feel the notch slide over the tab. You should be able to see that the ends of all three legs extend equal distance into the bracket.

3. Once the legs are in place, tighten the lower screw on the bracket using a Phillips screwdriver.



4. Repeat the procedure for the three arms in the other end of the bracket. Once they are in place, tighten the upper screw on the bracket.

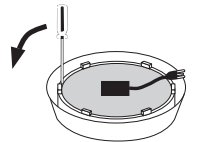
5. Position the bird bath above the arms and slide it onto the open ends of the arms until it wedges snugly in place.



6. Use the U-shaped wires to stake the stand to the ground, then place the bird bath within the ring to complete the assembly.

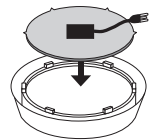
TO REMOVE THE HEATING ELEMENT

1. The heating element may be removed from the bird bath for storage during summer months or to wash the bird bath bowl. To remove the element lift the bowl assembly off the stand and turn the bowl over.
2. The heating element is held in place by six tabs. Using a knife or screwdriver, slide the blade between the edge of the black disc and the inner rim of the bird bath and pry upward to pop the tab out of the slot. Repeat for the other tabs.



TO REINSTALL THE HEATING ELEMENT

1. To reinstall the heating element, simply position the silver colored side towards the bottom of the bird bath bowl and line up the tabs on the black disc with the slots in the inner rim of the bird bath. Pop all six tabs into the slots and installation is complete.



MAINTENANCE

Clean the bird bath regularly to prevent build up of lime. The construction is plastic so most cleaning materials can be used. Never immerse the heated section in water.

WARRANTY

This heated bird bath is warranted for a period of 1 year from the date of purchase. If you believe your unit is defective and still within the warranty period, return it to the place of purchase for inspection and possible replacement.



BAIN D'OISEAU CHAUFFÉ DE 30,48 CM (12 PO)

Article n° 400

SPÉCIFICATIONS

-50 watts, 120V AC, 60 Hz

PRÉCAUTIONS

1. Brancher à une prise adéquatement mise à la terre. Beaucoup de maisons plus anciennes sont dotées de prises extérieures adéquatement mises à la terre. Vérifiez auprès d'un électricien si vous avez des questions concernant votre mise à la terre électrique.
2. Vous le bain d'oiseaux de manière à ce qu'il soit à l'abri des accumulations possibles de neige.
3. Ne placez pas le bain d'oiseaux chauffé directement sur le sol.
4. N'immergez pas la section chauffée du bain dans l'eau.
5. Réglez le bain à un circuit qui est protégé par un Ground Fault Circuit Interrupter (disjoncteur de fuite de terre - GFCI). Il s'agit d'un dispositif sensible qui coupe l'électricité en cas de fuite de courant. Il est possible de se procurer ce dispositif auprès d'un électricien ou dans une quincaillerie.

ÉVAPORATION

Ce bain a été conçu pour être attrayant pour les oiseaux, tant par sa forme, sa pente, sa texture que sa profondeur. Ces caractéristiques font en sorte que la superficie du bain est plutôt important comparativement à la quantité d'eau qu'il contient. Il s'agit d'une caractéristique typique d'un bain d'oiseaux bien conçu. Ces caractéristiques accéléreront cependant l'évaporation et il se peut que vous soyez à ajouter de l'eau tous les jours.

MONTAGE DU SUPPORT

1. Localisez l'encoche se trouvant à l'extrémité de chaque bras/pate. L'encoche devrait s'aligner avec un onglet se trouvant à l'intérieur du support.
2. Glissez les pattes dans le support puis faites les pivoter en poussant jusqu'à ce que l'onglet s'insère dans l'encoche. Vous devriez pouvoir voir que l'extrémité des trois pattes sont équilibrantes dans le support.
3. Une fois les pattes en place, serrez la vis inférieure du support à l'aide d'un tournevis cruciforme.
4. Répétez la procédure pour les trois bras se trouvant à l'autre extrémité du support. Une fois les bras en place, serrez la vis supérieure du support.
5. Placez le bain d'oiseaux au-dessus des bras et glissez-le sur les extrémités ouvertes de ceux-ci. Jusqu'à ce qu'il repose étroitement en place.
6. Servez-vous des fils en U pour piquer le support au sol puis placez le bain d'oiseaux au sein de l'anneau pour terminer le montage.



BAÑO TEMPLADO DE AVES DE 30.48 CM (12")

Artículo N.º 400

ESPECIFICACIONES

-50V, 120VCA, 60Hz

PRECAUCIONES

1. Conecte a un tomacorriente debidamente conectado a tierra. Muchas viviendas más antiguas no tienen tomacorrientes para exteriores debidamente conectados a tierra. Consulte a un electricista si tiene dudas con respecto a la conexión a tierra de sus tomacorrientes.
2. Ubique el baño de aves en un lugar que no quede expuesto a posibles verticidas.
3. No coloque la sección templada del baño directamente sobre el suelo.
4. No sumerja la sección templada del baño en agua.
5. Conecte la unidad a un circuito protegido por un Ground Fault Circuit Interrupter (disyuntor diferencial o GFCI). Este es un dispositivo sensible que corta la electricidad ante la presencia de una fuga de corriente. Este dispositivo puede adquirirse a cualquier electricista o en una ferretería.

EVAPORACIÓN

Este baño fue diseñado para resultar atractivo en cuanto a forma, declive, textura y profundidad a las aves. Debido a estas características, el baño tiene una superficie bastante grande en relación con la cantidad de agua que contiene. Esto es típico de los baños de aves bien diseñados. Sin embargo, estas características también aceleran la evaporación, por lo que tal vez deba agregarle agua diariamente.

MONTAJE DE LA BASE

1. Encuentre la muesca en el extremo de cada brazo/pata. La muesca se alineará con una lengüeta dentro del soporte.
2. Deslice las patas por el interior del soporte, gírelas y haga presión hasta que sienta que la muesca se desliza sobre la lengüeta. Debe ser capaz de ver que los extremos de las tres patas sobresalen la misma distancia por el soporte.
3. Una vez que las patas están colocadas, apriete el tornillo inferior del soporte con un destornillador Phillips.
4. Repita el procedimiento para los tres brazos en el otro extremo del soporte. Una vez que están colocadas, apriete el tornillo superior del soporte.
5. Coloque el baño de aves sobre los brazos y deslicelo por los extremos abiertos de los brazos hasta que quede bien inmobilizado.
6. Use los alambres con forma de U para inmobilizar la base en el suelo y luego coloque el baño de aves en el anillo para completar el montaje.



BAÑO TEMPLADO DE AVES DE 30.48 CM (12")

Artículo N.º 400

ESPECIFICACIONES

-50V, 120VCA, 60Hz

PRECAUCIONES

1. Conecte a un tomacorriente debidamente conectado a tierra. Muchas viviendas más antiguas no tienen tomacorrientes para exteriores debidamente conectados a tierra. Consulte a un electricista si tiene dudas con respecto a la conexión a tierra de sus tomacorrientes.
2. Ubique el baño de aves en un lugar que no quede expuesto a posibles verticidas.
3. No coloque la sección templada del baño directamente sobre el suelo.
4. No sumerja la sección templada del baño en agua.
5. Conecte la unidad a un circuito protegido por un Ground Fault Circuit Interrupter (disyuntor diferencial o GFCI). Este es un dispositivo sensible que corta la electricidad ante la presencia de una fuga de corriente. Este dispositivo puede adquirirse a cualquier electricista o en una ferretería.

EVAPORACIÓN

Este baño fue diseñado para resultar atractivo en cuanto a forma, declive, textura y profundidad a las aves. Debido a estas características, el baño tiene una superficie bastante grande en relación con la cantidad de agua que contiene. Esto es típico de los baños de aves bien diseñados. Sin embargo, estas características también aceleran la evaporación, por lo que tal vez deba agregarle agua diariamente.

MONTAJE DE LA BASE

1. Encuentre la muesca en el extremo de cada brazo/pata. La muesca se alineará con una lengüeta dentro del soporte.
2. Deslice las patas por el interior del soporte, gírelas y haga presión hasta que sienta que la muesca se desliza sobre la lengüeta. Debe ser capaz de ver que los extremos de las tres patas sobresalen la misma distancia por el soporte.
3. Una vez que las patas están colocadas, apriete el tornillo inferior del soporte con un destornillador Phillips.
4. Repita el procedimiento para los tres brazos en el otro extremo del soporte. Una vez que están colocadas, apriete el tornillo superior del soporte.
5. Coloque el baño de aves sobre los brazos y deslicelo por los extremos abiertos de los brazos hasta que quede bien inmobilizado.
6. Use los alambres con forma de U para inmobilizar la base en el suelo y luego coloque el baño de aves en el anillo para completar el montaje.

PARA EXTRAER EL ELEMENTO CALEFACTOR

1. El elemento calefactor se puede extraer del baño de aves para guardarlo durante los meses de verano o para lavar el tazón del baño de aves. Para extraer el elemento, levante el conjunto del tazón de la base y de vuelta el tazón.
2. El elemento calefactor está sujeto por seis lengüetas. Utilice un cuchillo o un destornillador y base la hoja entre el borde del disco negro y borde interior del baño de aves; haga palanca hacia arriba para separar a presión la lengüeta de la ranura. Repita el procedimiento con las demás lengüetas.

PARA REINSTALAR EL ELEMENTO CALEFACTOR

1. Para volver a colocar el elemento calefactor, simplemente coloque el lado de color plateado hacia la base del tazón del baño de aves y alinee las lengüetas del disco negro con las ranuras en el borde interno del baño de aves. Introduzca las seis lengüetas en las ranuras y habrá completado la instalación.

MANTENIMIENTO

Limpie el baño de aves periódicamente para prevenir la acumulación de cal. Está hecho de plástico, así que se puede usar la mayoría de los materiales de limpieza. Nunca sumerja la sección templada del baño en agua.

GARANTÍA

Este baño de aves templado tiene garantía por el período de 1 año a partir de la fecha de compra. Si considera que su unidad tiene algún defecto y aún se encuentra dentro del plazo de la garantía, devuélvala a la fábrica o al lugar donde la compró para su inspección y posible reemplazo.